



PEBA

DOCUMENTO PROGRAMMATICO

LINEE GUIDA

per la predisposizione del piano
per l'eliminazione delle barriere architettoniche



Città di Novi Ligure



Novi Ligure, gennaio 2025



Novi Città Raggiungibile

Cos'è il PEBA?

Il Piano di Eliminazione delle Barriere Architettoniche è uno strumento in grado di pianificare, programmare e monitorare interventi finalizzati al raggiungimento di una soglia ottimale di fruibilità, da parte di tutti i cittadini degli edifici pubblici, degli spazi urbani e dell'utilizzo dei trasporti da parte di tutti, secondo criteri di prevenzione e di buona progettazione.

Obiettivo del PEBA?

L'obiettivo del PEBA è favorire l'autonomia delle persone, indipendentemente dall'età e dallo stato di salute, di privilegiare un'utenza pedonale della città, coerentemente con criteri di sostenibilità ambientale e sociale.

Cosa fa il PEBA?

- Individua criteri e modalità di intervento sull'esistente con proposte progettuali di massima per l'eliminazione delle barriere presenti all'interno della città.
- Seleziona gli spazi e gli edifici pubblici da analizzare, ne verifica le condizioni di accessibilità e propone gli eventuali interventi di adeguamento.
- Propone iniziative di informazione, partecipazione e sensibilizzazione.

Finalità del PEBA

Sanare una situazione pregressa in cui il progetto non ha tenuto conto delle specifiche necessità di coloro che abitano o utilizzano uno spazio, andando ad eliminare le criticità presenti nel territorio attraverso la progettazione di soluzioni per l'abbattimento delle barriere.

Definizioni

Le barriere



BARRIERE SENSORIALI

Sono l'assenza di accorgimenti e segnalazioni che permettono l'orientamento e la riconoscibilità dei luoghi e delle fonti di pericolo, per tutti e in particolare per i non vedenti e per gli ipovedenti



BARRIERE ARCHITETTONICHE

Ostacoli fisici che sono fonte di disagio per la mobilità di tutti e, in particolare, di coloro che presentano disabilità motoria, sensoriale o cognitiva

Disabilità e barriera sono due concetti che si fondano su un legame biunivoco, pertanto ad una definizione di disabilità corrisponde una definizione di barriera, e viceversa.

Definizioni

4 tipi di disabilità

Disabilità motoria

limitazione o impedimento, più o meno grave, di carattere temporaneo o permanente, che limita o impedisce il movimento



Disabilità sensoriale

Indica la compromissione legata alla capacità di vedere e sentire, pregiudicando spesso la comunicazione e la vita quotidiana



Disabilità cognitiva

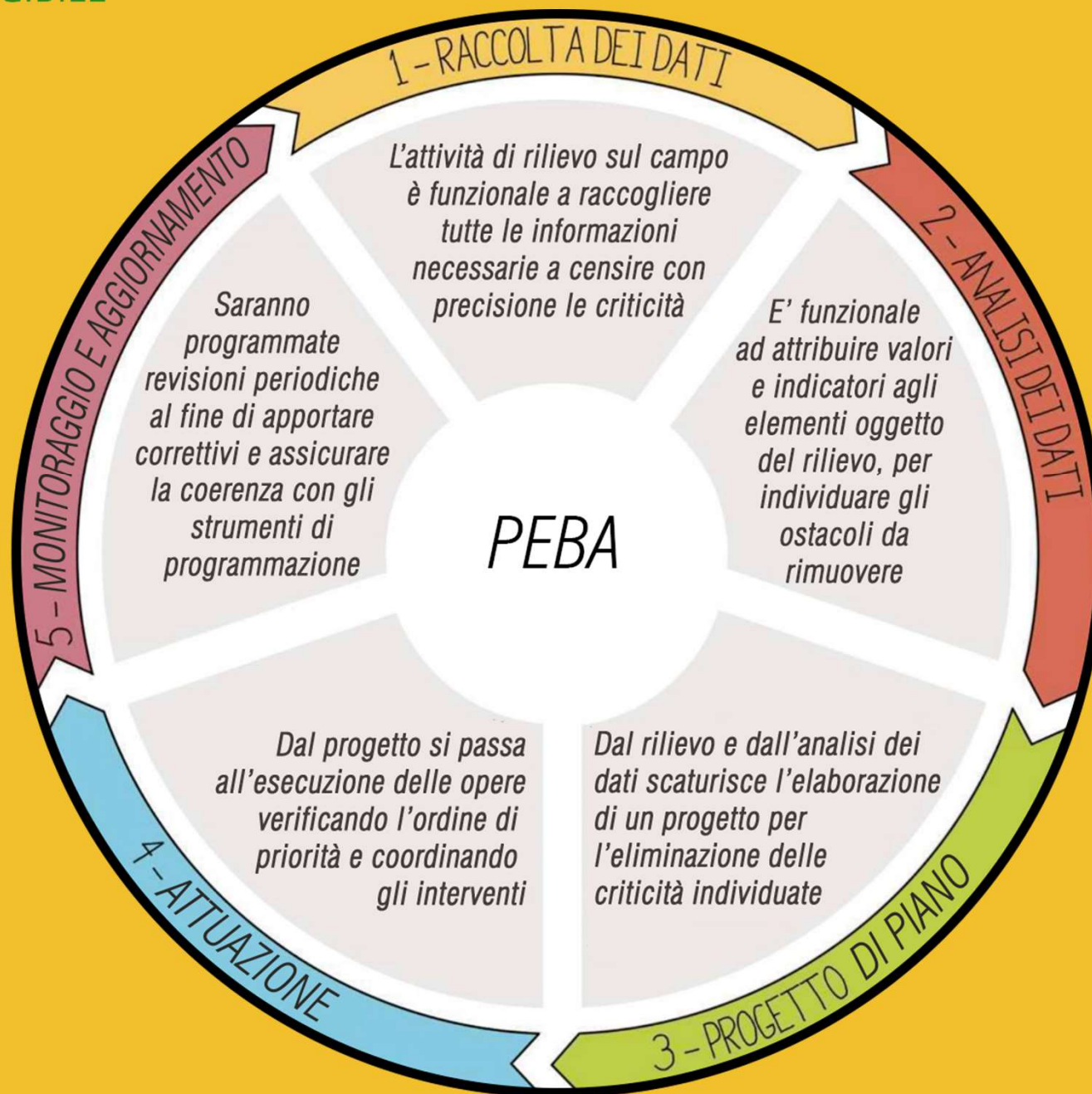
Comprende problemi connessi a diverse Patologie, che hanno un comune denominatore nell'insufficienza mentale, pregiudicando la capacità di muoversi nella comunità



Pluridisabilità

È la condizione con la quale due o più deficit funzionali si manifestano insieme, anche appartenenti ad aree differenti: motoria, sensoriale, cognitiva

Le tappe del percorso condiviso



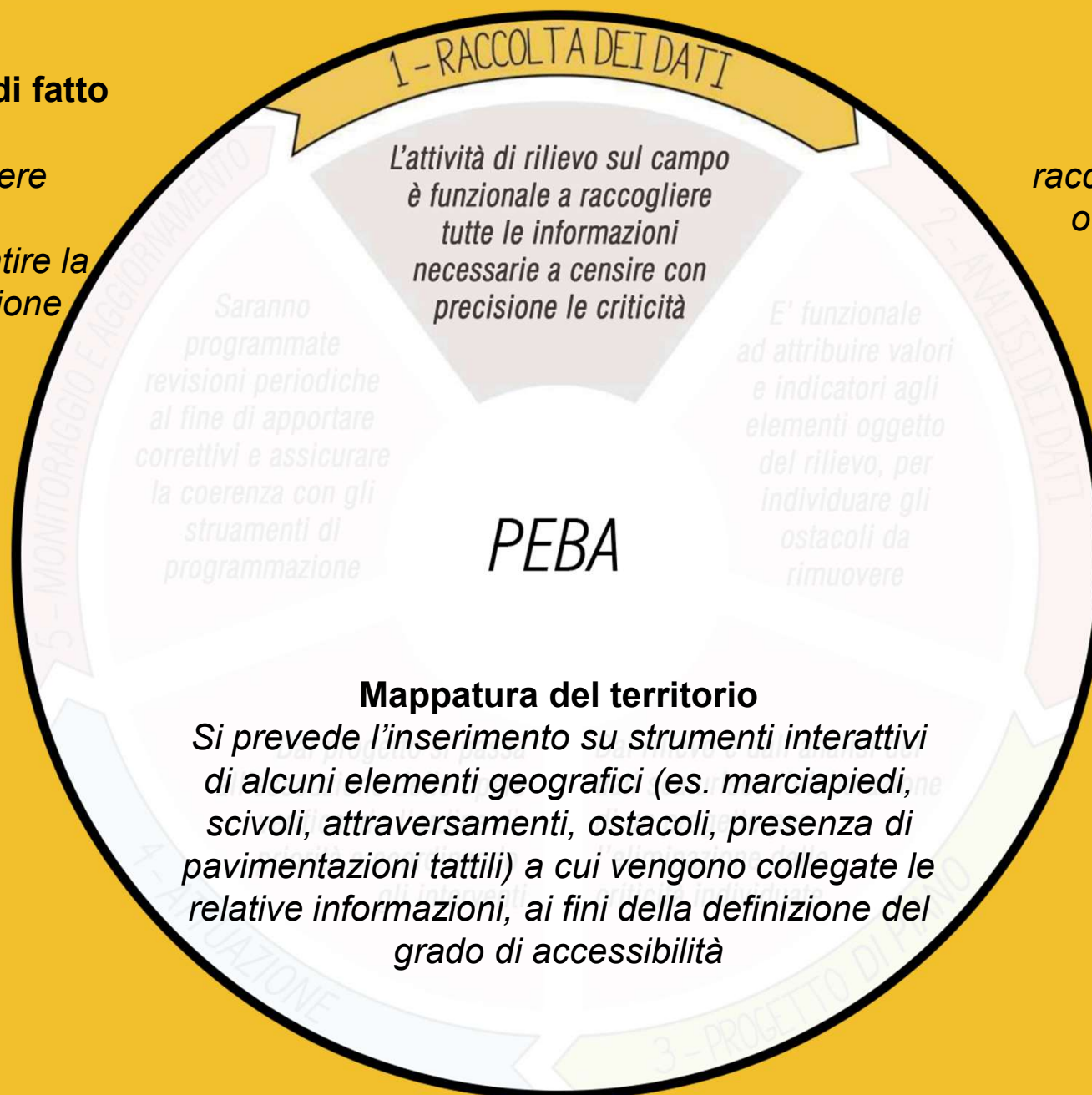
Raccolta dei dati

Analisi dello stato di fatto

Rilievo sul campo pianificato, per ottenere tutte le informazioni necessarie e consentire la successiva elaborazione delle informazioni raccolte in modo rapido ed efficiente

Raccolta dei dati

L'accuratezza dei dati raccolti è fondamentale per ottenere una restituzione fedele dello stato dei luoghi



Come si classifica l'accessibilità?

- **Accessibilità nulla:** impossibilità di fruizione dell'ambiente o del servizio per chi ha esigenze particolari;
(ad esempio un tratto di marciapiede fortemente dissestato, un attraversamento con scalino e totale assenza di sistemi di supporto per persone con disabilità sensoriali)
- **Accessibilità limitata:** fruizione scomoda, pericolosa, o con basso livello di autonomia, si riferisce a una situazione in cui ci sono alcuni elementi di accessibilità, ma non sufficienti;
(ad esempio un edificio potrebbe avere una rampa per le persone in sedia a rotelle, ma potrebbe mancare di segnali tattili o di un sistema di supporto per persone con disabilità sensoriali)
- **Accessibilità buona:** fruizione agevole, soddisfa le esigenze di chi ha disabilità sia sensoriali sia motorie;
(ad esempio un luogo potrebbe avere ascensori, rampe, segnali visivi e tattili, sistemi di supporto uditivo con tecnologie che facilitano l'interazione senza barriere)

Mappatura dei punti sensibili

PERCORSI

- Stato della pavimentazione
- Dislivelli
- Presenza di guide naturali o artificiali
- Illuminazione
- Larghezza

INCROCI

- Dislivelli
- Presenza di scivolo/rampa/raccordo
- Presenza di pavimentazione tattile
- Presenza di segnalazione acustica ai semafori
- Illuminazione

OSTACOLI

- Tipo di ostacolo
- Larghezza
- Altezza da terra
- Altezza scalini

Per gli **EDIFICI D'INTERESSE** si considerano:

- Accesso
- Percorsi
- Spazi di relazione
- Collegamenti verticali
- Servizi

Utilizzo di app multimediali

I vantaggi derivanti dall'utilizzo di app multimediali sono:

- Possibilità concreta che la mappatura dell'accessibilità degli spazi urbani prosegua con l'aggiornamento del PEBA e contribuisca ad implementare le informazioni sull'accessibilità dei luoghi in tutta la città
- Coinvolgimento dei cittadini e dei visitatori
- Disponibilità e accessibilità delle informazioni raccolte e inserite sulla mappa
- Promozione all'interno della comunità geografica e dei cittadini di una cultura dell'accessibilità



OpenStreetMap



Street Complete

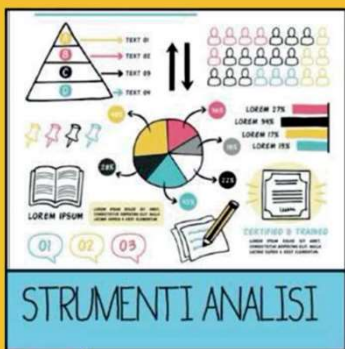


wheelmap.org

Rollstuhlgerechte Orte finden.

Rielaborazione dei dati

Qui che prende avvio una fase di analisi, necessaria ad interpretare e mettere in relazione fra loro le informazioni raccolte. Un supporto di base in questa fase sarà l'utilizzo del software Qgis.



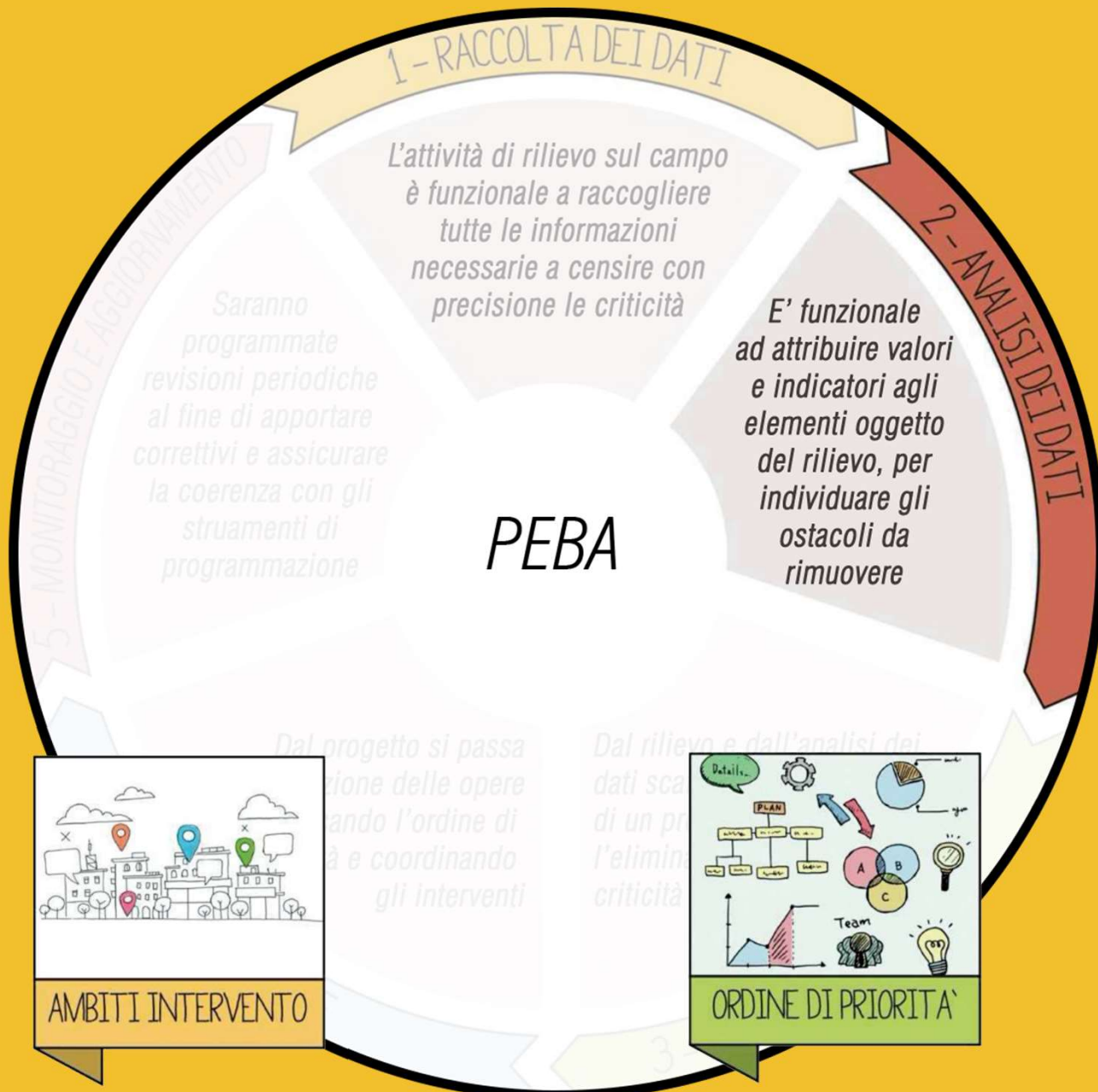
Strumenti e software adeguati per analizzare i dati raccolti ed aggregarli in modo significativo, per consentire le prime valutazioni sugli interventi da attuare



Saranno definiti ambiti d'intervento significativi, individuati secondo caratteristiche tipologiche e territoriali, aventi ad oggetto aree specifiche della città



Definire le priorità in funzione dei parametri che saranno stabiliti per classificare le criticità esistenti

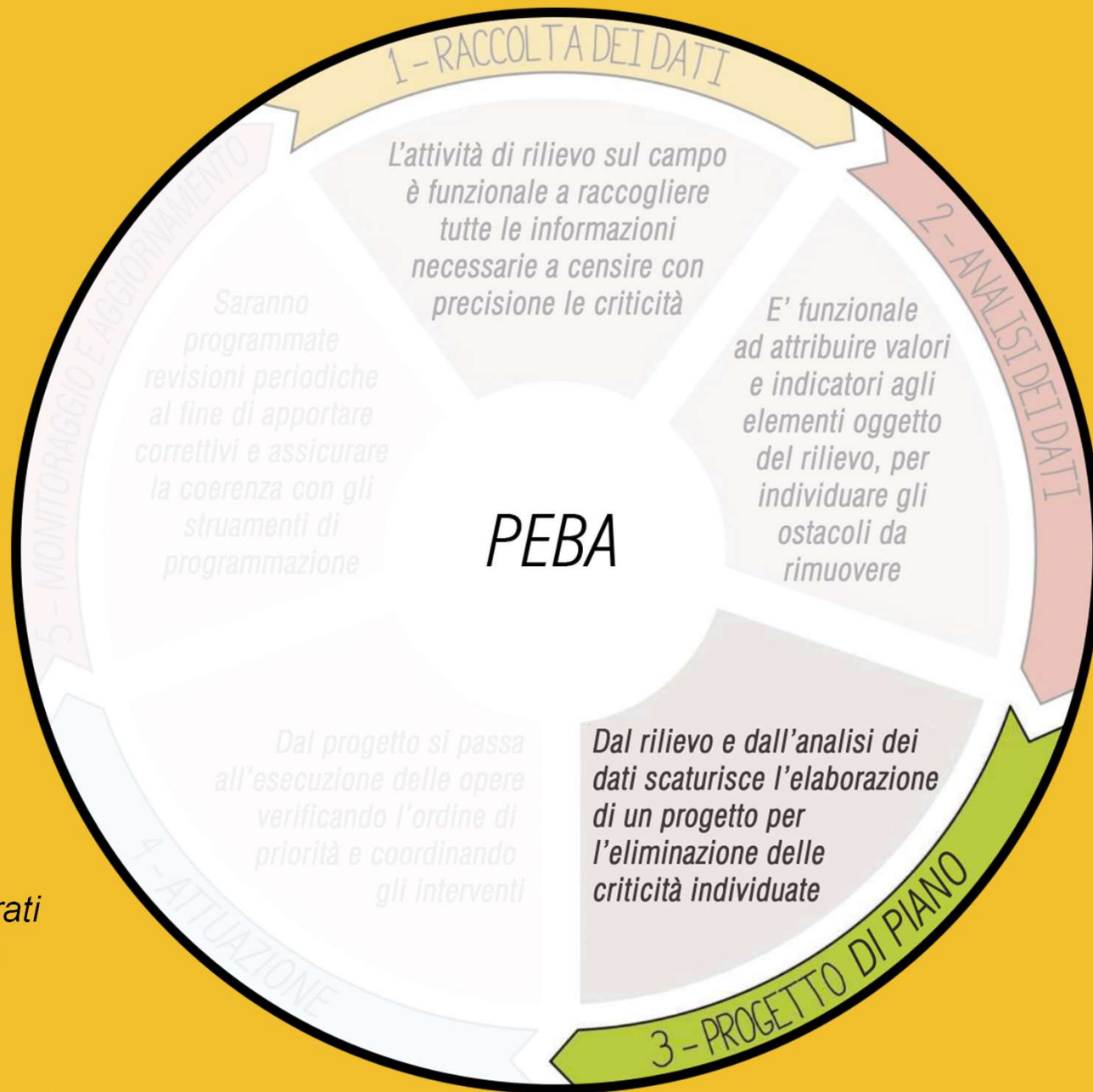




Progetto di piano

Saranno redatti dei piani specifici per ogni ambito d'intervento, che conterranno elaborati utili a evidenziare le criticità e identificare le possibili soluzioni.

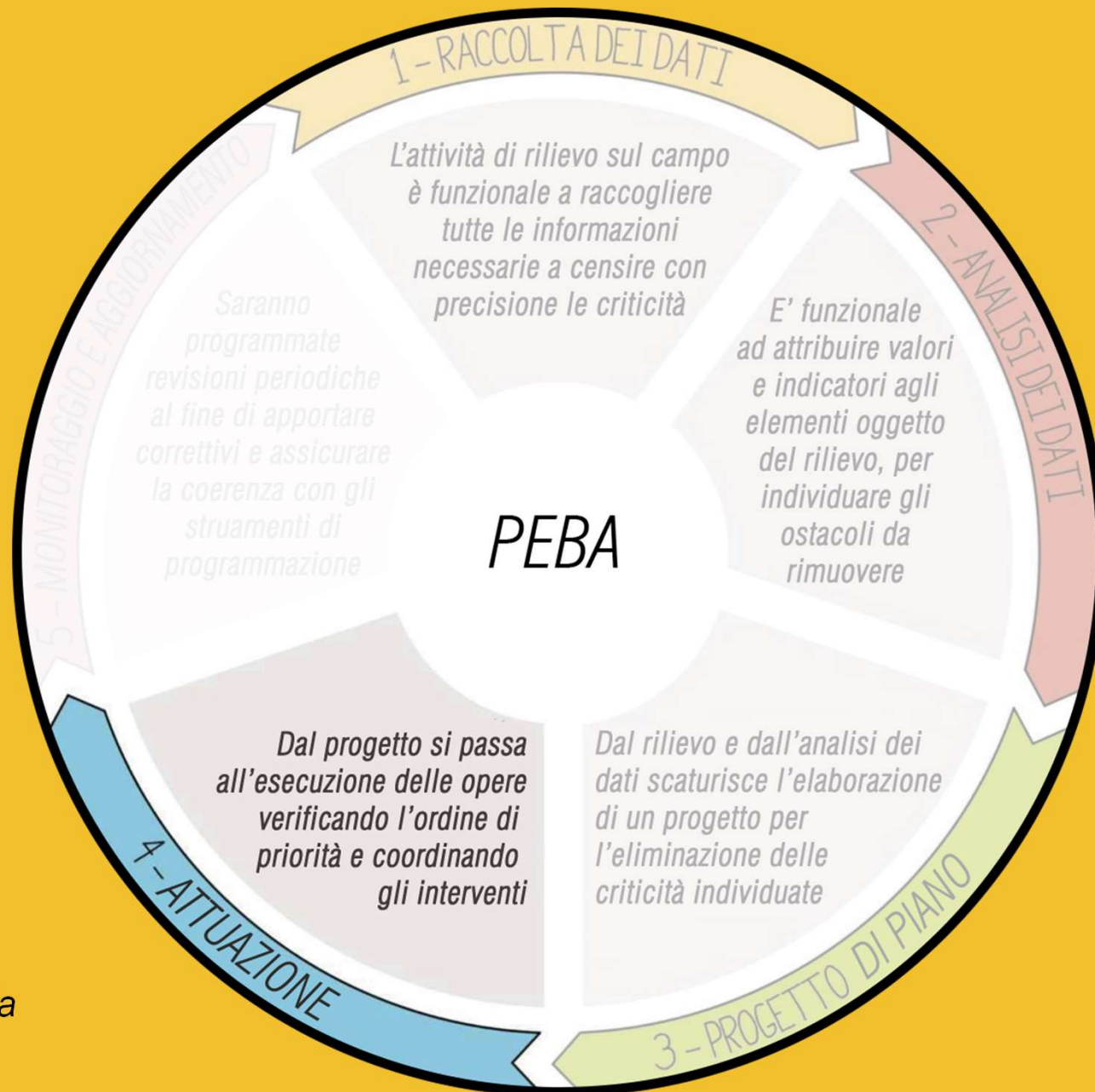
Per ogni ambito d'intervento «tipo», verrà predisposto uno schema grafico rappresentante la proposta di intervento dettagliata.





Attuazione

Si passa alla progettazione esecutiva e alla realizzazione degli interventi previsti, sulla base di un ordine di priorità delle opere, in rapporto anche alle disponibilità finanziarie



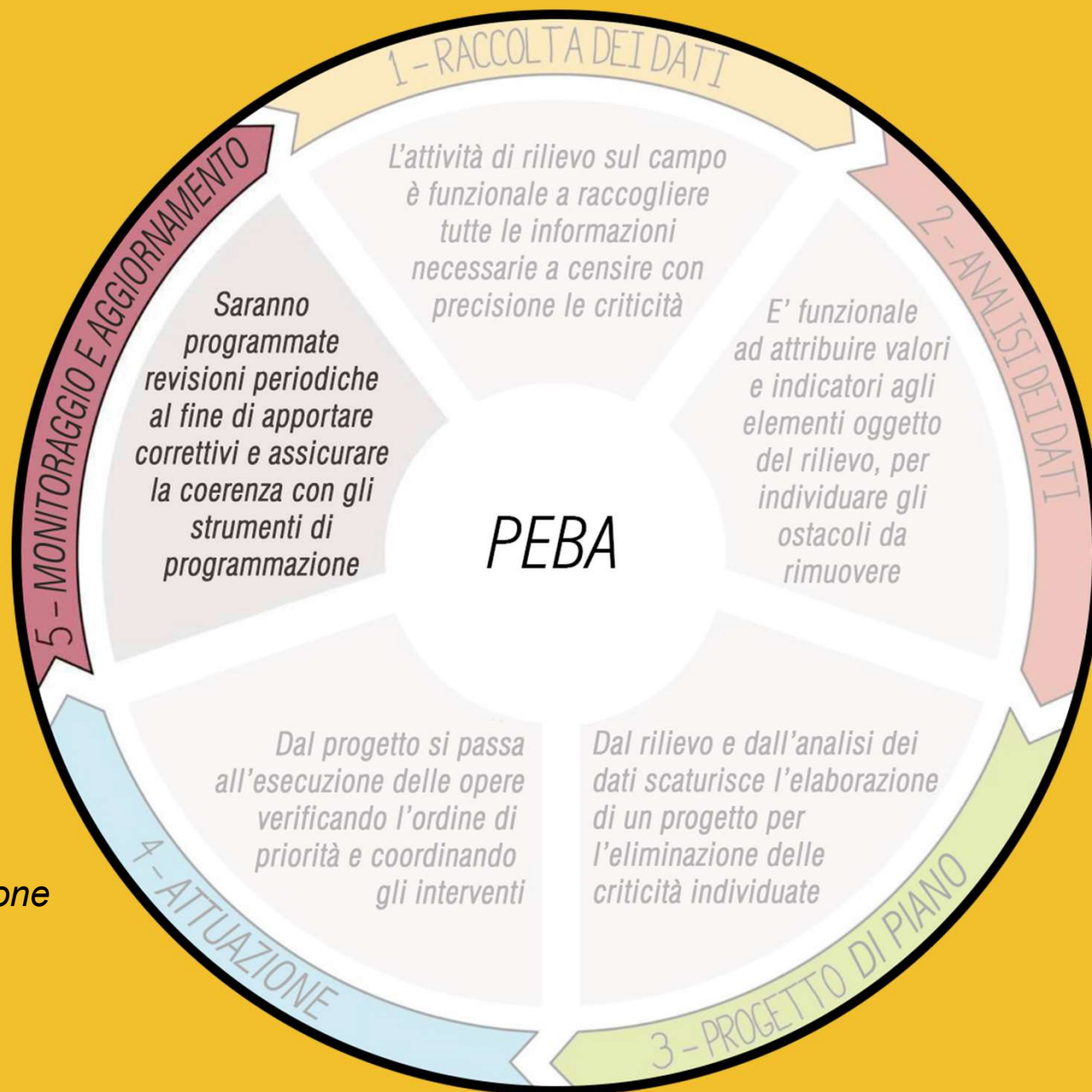


Monitoraggio e aggiornamento

Il monitoraggio misurerà il grado di attuazione dei programmi d'intervento.

L'attività di aggiornamento periodico permetterà quindi:

- *di inserire nuovi interventi coerenti con le finalità originarie*
- *di individuare le soluzioni praticabili per i problemi emersi in fase di monitoraggio*



Confronto e condivisione

Il **tavolo PEBA** è composto da soggetti con competenze di tipo sociale, culturale, educativo e tecnico:

- Assessorati e settori comunali
- Disability Manager
- Associazioni di volontariato
- CSP – Consorzio intercomunale del Novese dei servizi alla persona
- Università e scuole
- Ordini professionali (architetti, ingegneri e geometri)



Stakeholders:

- Associazioni di categoria che rappresentano il tessuto commerciale della città
- Scuole
- Coordinamento della protezione civile
- Gestori di pubblici servizi
- Gestore del trasporto pubblico locale
- Esercenti pubblici
- Artigiani

Iter di formazione, approvazione ed attuazione del PEBA

Approvazione
Linee Guida



**FASE
PRELIMINARE**

Redazione linee guida:
- Definiscono contenuti e indirizzi operativi
- Pongono le basi per la definizione di strategie, strumenti da sviluppare nelle fasi di analisi, progettazione e programmazione degli interventi

2024



**FASE
PROGRAMMATICA**

Il PEBA individua:
- Modalità di rilevamento
- Definizione indicatori
- Ambiti di riferimento
- Livelli di criticità
- Definizioni impegni e vincoli

2025

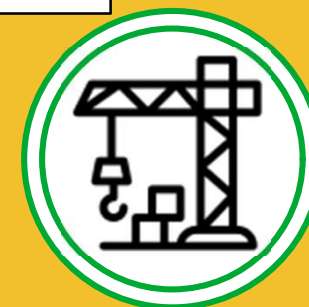
Approvazione
PEBA



**FASE
PROGETTUALE**

Il PEBA si compone di:
- Progetto di piano
- Stima dei costi
- Definizione delle priorità
- Eventuale progetto pilota

2026



**FASE
ATTUATIVA**

Attuazione del piano:
- Verifica delle priorità
- Individuazione delle risorse
- Realizzazione degli interventi
- Coordinamento degli interventi
- Monitoraggio
- Aggiornamento

2027 - 2037

Grazie per l'attenzione



"Una città **raggiungibile** offre a ogni individuo l'opportunità di partecipare pienamente alla vita della comunità, trasformando ogni spazio in un luogo dove tutti possano sentirsi benvenuti e in grado di contribuire."